

3º QUADRIMESTRE 2023

AUDIÊNCIA PÚBLICA DA SAÚDE

23/02/2024, às 9h30



Câmara Municipal de Carapicuíba

Travessa Virgínio Pasini, nº 63 - Centro



**CIDADE DE
CARAPICUÍBA**

PORTARIA Nº. 461, DE 07 DE FEVEREIRO DE 2024 NOMEAR o (a) Senhor (a) **MARCIO APARECIDO REIS**, portador (a) da cédula de identidade R.G. **18.934.554-8** e C.P.F nº. **103.210.038-96**, no cargo em comissão de **SECRETÁRIO ADJUNTO**, referência **G**, de livre provimento em comissão, constante da Lei nº. 3.612, de 09 de outubro de 2019, junto à **SECRETARIA MUNICIPAL DE SEGURANÇA E CONTROLE URBANO**, e respondendo cumulativamente pela **SECRETARIA MUNICIPAL DE INFRAESTRUTURA URBANA**, retroagindo seus efeitos em **06 DE FEVEREIRO DE 2024**.

PORTARIA Nº 462, DE 07 DE FEVEREIRO DE 2024 DETERMINA a **DEMISSÃO** de **GUSTAVO SOUZA COSTA**, Matrícula: 53.680, por **ABANDONO DE CARGO**, decisão proferida no Processo Administrativo nº 61735/2023.

PORTARIA Nº 463, DE 07 DE FEVEREIRO DE 2024 DETERMINA a **DEMISSÃO** de **ROSENI EUGENIO CONCALVES**, Matrícula: 40.127, por **ABANDONO DE CARGO**, decisão proferida no Processo Administrativo nº 68419/2023.



Câmara Municipal de Carapicuíba
ESTADO DE SÃO PAULO

RONALDO DE SOUZA, Presidente da Câmara Municipal de Carapicuíba, no uso das atribuições que lhe são conferidas por Lei,

RESOLVE

PORTARIA Nº. 035/2024, de 7 de fevereiro de 2024: EXONERAR, a pedido, o servidor **RENAN DE FARIAS BUSATO** do cargo de provimento efetivo de Procurador Jurídico, em de 7 de fevereiro de 2024.



Câmara Municipal de Carapicuíba
ESTADO DE SÃO PAULO

3º Termo Aditivo ao Contrato nº 01/2021 – Processo nº 0127/2021, entre a Câmara Municipal de Carapicuíba e a empresa Somantech Serviços de Construções Eireli – ME. Objeto (Resumido): Locação de impressoras para a Câmara Municipal de Carapicuíba. Prazo: 12 meses, de 25/02/2024 a 25/02/2025. Valor: R\$ 7.717,47 (sete mil, setecentos e dezessete reais e quarenta e sete centavos) mensais. Carapicuíba, 05 de fevereiro de 2024. Ronaldo de Souza – Presidente.



Câmara Municipal de Carapicuíba
ESTADO DE SÃO PAULO

COMUNICADO

RONALDO DE SOUZA, na qualidade de Presidente da Câmara Municipal de Carapicuíba, **COMUNICA** que se realizará **Audiência Pública da Fazenda** no dia **22 de fevereiro de 2024**, às **10h**, no Plenário do Poder Legislativo, localizado na Travessa Virgínio Passini, 63 - Jd. São Pedro - Carapicuíba; com o objetivo de apresentar a **PRESTAÇÃO DE CONTAS DO 3º QUADRIMESTRE/2023** - setembro/dezembro; em atendimento ao disposto na Lei de Responsabilidade Fiscal – Lei Complementar nº 101/2000, em seu artigo 9º, § 4º.

Na oportunidade, **CONVIDA** a todos para participarem de importante evento.

Sendo o que havia a comunicar e contando com a presença de todos.

Carapicuíba, 5 de fevereiro de 2024.

RONALDO DE SOUZA
Presidente



Câmara Municipal de Carapicuíba
ESTADO DE SÃO PAULO

COMUNICADO

RONALDO DE SOUZA, na qualidade de Presidente da Câmara Municipal de Carapicuíba, **COMUNICA** que se realizará **Audiência Pública da Saúde** no dia **23 de fevereiro de 2024**, às **9h30**, no Plenário do Poder Legislativo, localizado na Travessa Virgínio Pasini, 63 – Jardim São Pedro - Carapicuíba; com o objetivo de apresentar a **PRESTAÇÃO DE CONTAS DO 3º QUADRIMESTRE/2023** – setembro/dezembro; em atendimento ao disposto no art. 36, § 5º da Lei Complementar nº 141/2012.

Na oportunidade, **CONVIDA** a todos para participarem de importante evento.

Sendo o que havia a comunicar e contando com a presença de todos.

Carapicuíba, 5 de fevereiro de 2024.

RONALDO DE SOUZA
Presidente



Carapicuíba, 09 de fevereiro de 2024

Ofício nº 020/SMS/2022

Ao Senhor Edivaldo Gonçalves Costa
Presidente do Conselho Municipal de Saúde de Carapicuíba

Protocolo
Data: 09 / 02 / 24
Hora: _____ : _____
Leonardo do Amaral Villela
Matrícula 52394
Secretaria Executiva
CMS Carapicuíba

Assunto: Prestação de Contas - 03º quadrimestre 2023

Senhor Presidente,

Venho por meio deste, encaminhar relatório sobre a prestação de contas referente ao 03º quadrimestre de 2023, para vossa apreciação e análise dos demais membros do Conselho Municipal de Saúde conforme previsto em legislação. Aproveitando o ensejo, convido os conselheiros a participar da audiência pública que será realizada dia 23/02/2023 às 09h30 na Plenária da Câmara Municipal de Carapicuíba.

Sem mais, aproveito a oportunidade para renovar meus sinceros votos de estima e consideração.



Diogo A. Fernandes
Secretário Municipal de Saúde



 **CIDADE DE
CARAPICUÍBA**

**AUDIÊNCIA PÚBLICA 3º
QUADRIMESTRE 2023**

23/02/2024 às 10h00
Câmara Municipal de Carapicuíba

 **CIDADE DE
CARAPICUÍBA** | **SECRETARIA
DE SAÚDE**

AUDIÊNCIA PÚBLICA

**Setembro a Dezembro de
2023**

**Diogo Alves Fernandes
Secretário Municipal de Saúde**

 **CIDADE DE
CARAPICUÍBA** | **SECRETARIA
DE SAÚDE**

AUDIÊNCIA PÚBLICA

Identificação

Município: Carapicuíba/SP

Quadrimestre a que se refere a Audiência: 3º/2023

Secretaria de Saúde

Razão Social: SECRETARIA MUNICIPAL DE SAUDE

CNPJ: 11.154.498/0001-63

Endereço: Rua Antônio Roberto, 53 - Centro - Carapicuíba/SP

CEP: 06.315-270

Telefone: (11) 4164-1122

E-mail: saude@carapicuiiba.sp.gov.br

Site: www.carapicuiiba.sp.gov.br

Secretário Municipal de Saúde

Nome: Diogo Alves Fernandes

Data de Posse: 04/12/2019



DIVULGAÇÃO DA AUDIÊNCIA PÚBLICA

- Ofício ao Conselho Municipal de Saúde encaminhado em 09/02/2024.
- Publicado em Atos Oficiais.
- Divulgação nas Unidades de Saúde (Cartazes expostos)



ATENÇÃO PRIMÁRIA



CIDADE DE
CARAPICUÍBA

SECRETARIA
DE SAÚDE

ATENÇÃO PRIMÁRIA

TOTAL DE CONSULTAS MÉDICAS

Especialidades	1º quadrimestre	2º quadrimestre	3º quadrimestre
Clínico	54.483	58.863	62.574
Pediatra	12.277	14.830	14.942
Ginecologista	11.913	13.998	15.877
Total	78.673	87.691	93.393

• Fonte: E-SUS (Generalista atende três especialidades)



CIDADE DE
CARAPICUÍBA

SECRETARIA
DE SAÚDE

ATENÇÃO PRIMÁRIA

TOTAL DE CONSULTAS EQUIPE MULTIDISCIPLINAR

Especialidades	1º quadrimestre	2º quadrimestre	3º quadrimestre
Psicologia	5.226	6.299	5.307
Assistente Social	1.714	2.029	1.755
Nutricionista	1.162	1.388	1.028
Total	8.102	9.716	8.090



ATENÇÃO PRIMÁRIA

PROCEDIMENTOS

Procedimentos	1º quadrimestre	2º quadrimestre	3º quadrimestre
Vacinas	77.264	62.534	61.757
Medicação	12.401	13.927	11.697
Curativos	3.863	4.097	3.939
Total	93.528	80.558	77.393

• Fonte : E-SUS e Vacivida



PROGRAMA SAÚDE DA MULHER

SECRETARIA
DE SAÚDE

PROGRAMA SAÚDE DA MULHER

Ações	1º quadrimestre	2º quadrimestre	3º quadrimestre
Consulta Pré-natal	8.219	8.764	8.246
Enfermagem pré-natal	3.271	3.589	3.564
Enfermagem puerpério	1.007	1.251	902
Gestantes coleta cultura Streptococcus	593	487	427
Gestantes com atendimento odontológico	898	1.226	1.578
Coleta Papanicolau	4.360	3.890	3.777
Testes de Gravidez	2.609	2.859	2.229

• Fonte : E-SUS

SECRETARIA
DE SAÚDE

PROGRAMA SAÚDE DA FAMÍLIA



CIDADE DE
CARAPICUÍBA
SECRETARIA
DE SAÚDE

PROGRAMA SAÚDE DA FAMÍLIA

Ações	1º quadrimestre	2º quadrimestre	3º quadrimestre
Equipes implantadas	38	38	38
Domicílios cadastrados	100.720	101.782	102.514
Indivíduos cadastrados	147.064	148.351	149.184
Consultas domiciliares (médico e enfermagem)	2.678	2.130	2.628
Visitas realizadas (ACS)	81.556	77.277	71.573

• Fonte: E-SUS



CIDADE DE
CARAPICUÍBA
SECRETARIA
DE SAÚDE

ODONTOLOGIA



SECRETARIA
DE SAÚDE

ODONTOLOGIA

Ações	1º quadrimestre	2º quadrimestre	3º quadrimestre
Procedimentos Odontológicos	34.490	42.953	39.277
Primeira Consulta Odontológica	4.053	3.517	2.487
Atendimentos de Retorno	6.268	8.617	8.168
Atendimentos de Urgência	1.320	2.505	2.383

• Fonte : E-SUS



SECRETARIA
DE SAÚDE

URGÊNCIA E EMERGÊNCIA



CIDADE DE
CARAPICUÍBA

SECRETARIA
DE SAÚDE

URGÊNCIA E EMERGÊNCIA

PRONTO SOCORRO VILA DIRCE



CIDADE DE
CARAPICUÍBA

SECRETARIA
DE SAÚDE

PRONTO SOCORRO VILA DIRCE

CLASSIFICAÇÃO DE RISCO

Classificação de Risco	1º quadrimestre	2º quadrimestre	3º quadrimestre
Vermelha (Emergente)	312	274	235
Amarela (Urgente)	15.309	13.845	12.144
Verde (Pouco Urgente)	21.109	21.048	22.369
Azul (Não Urgente)	30.676	32.427	32.435
Total Classificados	67.406	67.594	67.183



PRONTO SOCORRO VILA DIRCE

ATENDIMENTOS

Atendimentos	1º quadrimestre	2º quadrimestre	3º quadrimestre
Consulta Clínico	63.387	68.660	63.795
Consulta Ortopedia	7.474	7.391	7.755
Internação	531	624	623
Transferência	443	742	684
Medicação	46.567	48.493	47.796
Curativo/Sutura	698	1.261	1.438
Inalação	20	120	56
RX	16.692	29.919	31.165
Eletrocardiograma	1.264	1.554	1.816



URGÊNCIA E EMERGÊNCIA

PRONTO SOCORRO INFANTIL



CIDADE DE
CARAPICUÍBA

SECRETARIA
DE SAÚDE

PRONTO SOCORRO INFANTIL

CLASSIFICAÇÃO DE RISCO

Classificação de Risco	1º quadrimestre	2º quadrimestre	3º quadrimestre
Vermelha (Emergente)	222	170	94
Amarela (Urgente)	5.159	5.309	4.760
Verde (Pouco Urgente)	22.829	21.068	18.523
Total Classificados	28.210	26.547	23.377



CIDADE DE
CARAPICUÍBA

SECRETARIA
DE SAÚDE

PRONTO SOCORRO INFANTIL

ATENDIMENTOS

Atendimentos	1º quadrimestre	2º quadrimestre	3º quadrimestre
Atendimento Médico	28.210	26.547	23.377
Internação	177	679	345
Transferência	217	298	163
Enc. Conselho Tutelar	0	46	48
Medicação	11.900	11.251	10.905
Curativo/Sutura	285	392	544
Inalação	2.085	2.712	5.974
RX	7.279	6.687	6.885
Eletrocardiograma	10	19	22



CIDADE DE
CARAPICUÍBA

SECRETARIA
DE SAÚDE

URGÊNCIA E EMERGÊNCIA

PRONTO SOCORRO COHAB II



CIDADE DE
CARAPICUÍBA

SECRETARIA
DE SAÚDE

PRONTO SOCORRO COHAB II

CLASSIFICAÇÃO DE RISCO

Classificação de Risco	1º quadrimestre	2º quadrimestre	3º quadrimestre
Vermelha (Emergente)	1.744	724	809
Amarela (Urgente)	9.946	7.169	7.736
Verde (Pouco Urgente)	19.580	13.393	16.636
Azul (Não Urgente)	20.924	18.935	16.329
Total Classificados	52.194	40.221	41.510



PRONTO SOCORRO COHAB II

ATENDIMENTOS

Atendimentos	1º quadrimestre	2º quadrimestre	3º quadrimestre
Atendimento Médico	49.944	38.724	39.441
Atendimento Psiquiátrico	2.250	1.497	2.069
Internação	728	881	849
Transferência	258	201	253
Medicação	27.969	29.891	30.279
Curativo/Sutura	509	653	595
Inalação	01	12	1.324
RX	4.062	5.679	4.540
Eletrocardiograma	1.375	1.875	2.032



URGÊNCIA E EMERGÊNCIA

SAMU / SETIH

SECRETARIA
DE SAÚDE

SAMU / SETIH

CHAMADOS

Atendimentos	1º quadrimestre	2º quadrimestre	3º quadrimestre
Agressão	32	21	43
Atropelamento	36	37	39
AVC	16	17	19
Colisão	85	120	136
Crise Convulsiva	165	157	186
Desacordado	9	6	5
Dificuldade respiratória	13	9	1
Dispneia	153	177	154
Dor abdominal	77	69	90

SECRETARIA
DE SAÚDE

SAMU / SETIH

CHAMADOS

Atendimentos	1º quadrimestre	2º quadrimestre	3º quadrimestre
Dor torácica	57	74	73
Etilista	51	36	57
Febre	9	9	19
Ferimento arma branca	4	11	10
Ferimento arma de fogo	1	3	1
GO /Obstetrícia	41	62	37
Hipertensão	13	24	13
Hipoglicemia	56	70	85
Intoxicação Exógena	18	17	32



SECRETARIA
DE SAÚDE

SAMU / SETIH

CHAMADOS

Atendimentos	1º quadrimestre	2º quadrimestre	3º quadrimestre
Mal estar	384	483	533
Não responsiva	16	17	7
Óbito	105	98	115
Outros	129	89	92
PCR	23	32	25
Parto	3	5	6
Psiquiatria	108	110	120
Queda	251	261	255
Queixas Algias	384	220	249



SECRETARIA
DE SAÚDE

SAMU / SETIH

CHAMADOS

Atendimentos	1º quadrimestre	2º quadrimestre	3º quadrimestre
Sonda	53	68	54
Tentativa Suicídio	10	12	14
QTA (Não encontrado)	547	653	631
Total	2.721	2.967	3.101



SAMU / SETIH

ATENDIMENTOS SETIH

Atendimentos	1º quadrimestre	2º quadrimestre	3º quadrimestre
Transferência Inter-hospitalares	3.004	3.019	3.016
Transferência UTI	172	275	216
Retorno de Equipe	106	135	182
Alta	304	294	268
Caso Judicial	01	0	0
Eventos	04	0	14
QTA (Não Realizado)	98	111	67
Remoção Ambulatorial	22	21	13
Total	3.711	3.855	3.776



URGÊNCIA E EMERGÊNCIA

SERVIÇO DE ATENDIMENTO DOMICILIAR - SAD



Melhor em Casa

A SEGURANÇA DO HOSPITAL NO
CONFORTO DO SEU LAR



CIDADE DE
CARAPICUÍBA

SECRETARIA
DE SAÚDE

SERVIÇO DE ATENDIMENTO DOMICILIAR - SAD

ATENDIMENTOS

Atendimentos	1º quadrimestre	2º quadrimestre	3º quadrimestre
Assistente Social	248	225	204
Dentista	52	62	68
Fonoaudióloga	44	79	97
Enfermeiro	669	191	660
Fisioterapeuta	278	710	241
Médico	497	345	540
Nutricionista	418	582	290
Psicóloga	105	351	51
Téc. Enfermagem	1.117	1.217	1.128
Atendimento balcão	162	87	174
Visitas de Oxigênio	61	10	0
Total	3.651	3.859	3.453



CIDADE DE
CARAPICUÍBA

SECRETARIA
DE SAÚDE

SERVIÇO DE ATENDIMENTO DOMICILIAR - SAD

PROCEDIMENTOS

Procedimentos	1º quadrimestre	2º quadrimestre	3º quadrimestre
Curativo	100	91	77
Cuidados com a GTT	1	0	0
Coleta	24	38	43
Medicação	137	132	177
Sinais Vitais	1.012	992	994
Troca GTT	0	1	4
Troca SVD	31	30	40
Total	1.305	1.284	1.335

CIDADE DE
CARAPICUÍBASECRETARIA
DE SAÚDE

SAÚDE MENTAL

CIDADE DE
CARAPICUÍBASECRETARIA
DE SAÚDE

SAÚDE MENTAL

CAPS INFANTIL

CIDADE DE
CARAPICUÍBASECRETARIA
DE SAÚDE

CAPS INFANTIL

ATENDIMENTOS

Atendimentos	1º quadrimestre	2º quadrimestre	3º quadrimestre
Atendimento Individual	4.169	3.063	3.376
Atendimento em Grupo	347	1.608	1.315
Acolhimento	371	443	373
Atendimento Psicológico	706	523	704
Visita Domiciliar	20	32	16
Enfermagem	999	616	728
Psiquiatria	622	522	362
Assistente Social	84	51	248
Terapeuta Ocupacional	0	0	0

CIDADE DE
CARAPICUÍBASECRETARIA
DE SAÚDE

SAÚDE MENTAL

CAPS AD



SECRETARIA
DE SAÚDE

CAPS AD

ATENDIMENTOS

Atendimentos	1º quadrimestre	2º quadrimestre	3º quadrimestre
Atendimento Individual	2.587	1.977	1.659
Atendimento em Grupo	372	749	826
Atendimento Médico	193	175	199
Psicólogo	468	418	427
Enfermagem	684	332	430
Assistente Social	582	374	187
Terapeuta Ocupacional	0	0	0
Hospitalidade	0	0	0



SECRETARIA
DE SAÚDE

SAÚDE MENTAL

CAPS III



SECRETARIA
DE SAÚDE

CAPS III

ATENDIMENTOS

Atendimentos	1º quadrimestre	2º quadrimestre	3º quadrimestre
Atendimento Individual	5.415	12.706	7.446
Atendimento em Grupo	586	1.898	2.093
Demanda Espontânea	107	272	187
Psiquiatria	729	975	568
Psicologia	289	592	526
Enfermagem	670	1.663	2.506
Terapia Ocupacional	0	0	0
Assistente Social	266	490	481
Atendimento Crise	19	80	64
Hospitalidade	0	0	0
Visitas Domiciliares	37	100	63



SECRETARIA
DE SAÚDE

SAÚDE MENTAL

RESIDÊNCIA TERAPÊUTICA I



SECRETARIA
DE SAÚDE

RESIDÊNCIA TERAPÊUTICA I

ATENDIMENTOS

Atendimentos	1º quadrimestre	2º quadrimestre	3º quadrimestre
Atendimentos individuais	3.772	3.665	3.532
Atendimentos em grupo	790	779	755
Psiquiatria	28	40	40
Educador Físico	12	16	16
Enfermagem	2.227	1.992	1.337
Assistente Social	292	256	206
Nº de Moradores	10	10	10



SECRETARIA
DE SAÚDE

SAÚDE MENTAL

RESIDÊNCIA TERAPÊUTICA II



CIDADE DE
CARAPICUÍBA

SECRETARIA
DE SAÚDE

RESIDÊNCIA TERAPÊUTICA II

ATENDIMENTOS

Atendimentos	1º quadrimestre	2º quadrimestre	3º quadrimestre
Atendimentos individuais	4.049	3.811	3.675
Atendimentos em grupo	627	617	598
Psiquiatria	21	0	0
Educador Físico	11	16	16
Enfermagem	2.616	2.633	2.956
Nº de Moradores	8	9	8

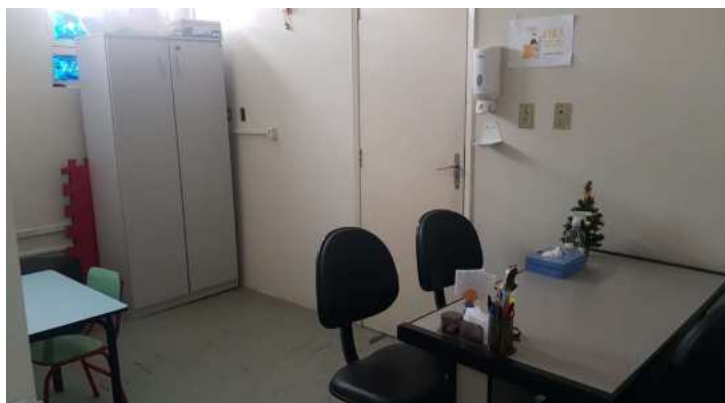


CIDADE DE
CARAPICUÍBA

SECRETARIA
DE SAÚDE

SAÚDE MENTAL

PROJETO ACOLHE



SECRETARIA
DE SAÚDE

PROJETO ACOLHE

ATENDIMENTOS

Atendimentos	1º quadrimestre	2º quadrimestre	3º quadrimestre
Atendimento Individual	727	959	1.087
Atendimento em grupo	3	15	26
Demanda Espontânea	62	83	93
Atendimento Psicológico	347	388	440
Assistente Social	154	275	321
Acolhimento	123	172	203
Total de Altas	24	55	21



SECRETARIA
DE SAÚDE

SERVIÇO SOCIAL SAÚDE

SECRETARIA
DE SAÚDE

SERVIÇO SOCIAL

SERVIÇOS

Serviços	1º quadrimestre	2º quadrimestre	3º quadrimestre
Visitas Domiciliares	222	98	158
Encaminhados para AACD - OPM e Reabilitação	19	20	14
Tratamento Fora do Domicílio - TFD	64	96	65

SECRETARIA
DE SAÚDE

SERVIÇO SOCIAL

EMPRÉSTIMOS

Itens	1º quadrimestre	2º quadrimestre	3º quadrimestre
Camas Hospitalares	1	1	1
BIPAP	3	4	6
CPAP	1	4	2
ASPIRADOR	5	4	8
Cadeiras de Rodas	3	1	3
Cadeiras de Banho	3	2	8

CIDADE DE
CARAPICUÍBASECRETARIA
DE SAÚDE

SERVIÇO SOCIAL

TRANSPORTE SOCIAL

Destino	1º quadrimestre	2º quadrimestre	3º quadrimestre
Hemodiálise	630	630	594
Transporte Sanitário - Hospitais	3.139	3.074	3.668
Ambulância Ambulatorial	440	517	613

CIDADE DE
CARAPICUÍBASECRETARIA
DE SAÚDE

OUVIDORIA SAÚDE

CIDADE DE
CARAPICUÍBASECRETARIA
DE SAÚDE

OUVIDORIA

RECLAMAÇÕES

Áreas	1º quadrimestre	2º quadrimestre	3º quadrimestre
Atenção Básica	220	218	247
Urgência e Emergência	66	166	55
Especialidades	620	557	484
Saúde Mental	21	34	21
Farmácia Especializada	28	37	18
Vigilância em Saúde	11	8	19
Transporte Social	24	19	22
Eventos	45	109	101
Outros	22	36	68
Total	1.057	1.184	1.035

CIDADE DE
CARAPICUÍBASECRETARIA
DE SAÚDE

OUVIDORIA

ELOGIOS

Áreas	1º quadrimestre	2º quadrimestre	3º quadrimestre
Atenção Básica	592	287	468
Urgência e Emergência	86	59	39
Especialidades	76	49	37
Saúde Mental	23	14	7
Farmácia Especializada	8	4	4
Vigilância em Saúde	0	1	7
Transporte e Serviço Social	0	2	1
Eventos	561	647	849
Outros	7	283	639
Total	1.353	1.346	2.051

CIDADE DE
CARAPICUÍBASECRETARIA
DE SAÚDE

SUGESTÕES

TIPO	1º QUADRIMESTRE	2º QUADRIMESTRE	3º QUADRIMESTRE
SUGESTÕES	13	11	3

DENÚNCIAS

TIPO	1º QUADRIMESTRE	2º QUADRIMESTRE	3º QUADRIMESTRE
DENÚNCIAS	12	3	2

INFORMAÇÕES

TIPO	1º QUADRIMESTRE	2º QUADRIMESTRE	3º QUADRIMESTRE
INFORMAÇÕES	10	1	0

CIDADE DE
CARAPICUÍBASECRETARIA
DE SAÚDE

OUVIDORIA

BUSCA ATIVA

Serviço realizado pela Ouvidoria com visita de Ouvidores às Unidades de Saúde Municipais ao fim de realizar pesquisa de satisfação com os munícipes

Visitas	1º quadrimestre	2º quadrimestre	3º quadrimestre
Total Entrevistados	1.260	1.067	2.328
Total de Satisfeitos	1.180 (94%)	987 (93%)	2.254 (93%)

A satisfação se refere aos índices Ótimo e Bom do formulário de busca ativa



OUVIDORIA

ÍNDICES DE AVALIAÇÃO

AVALIAÇÕES POSITIVAS	1º QUADRIMESTRE		2º QUADRIMESTRE		3º QUADRIMESTRE	
	TOTAL	%	TOTAL	%	TOTAL	%
RECEPÇÃO	1.215	96,43	1.012	94,85	2.103	90,34
ATENDIMENTO ENFERMAGEM	1.124	89,21	998	93,53	2.033	87,33
ATENDIMENTO MÉDICO	1.099	87,22	955	89,50	1.541	66,19
HOTELARIA	1.214	96,35	1.056	98,97	2.025	86,98
ESTRUTURA	1.188	94,28	1.056	98,97	2.304	98,97

A satisfação se refere aos índices Ótimo e Bom do formulário de busca ativa



OUVIDORIA

FOLHETOS

Serviço realizado pela Ouvidoria com Urnas dispostas nas unidades de Saúde e folhetos para preenchimento pelo munícipe

VISITAS	1 °QUADRIMESTRE	2 °QUADRIMESTRE	3° QUADRIMESTRE
TOTAL DE FOLHETOS RECOLHIDOS	1.331	655	802

A satisfação se refere aos índices Ótimo e Bom do formulário de busca ativa



OUVIDORIA

FOLHETOS

ÍNDICES DE AVALIAÇÃO

AVALIAÇÕES POSITIVAS	1 °QUADRIMESTRE		2 °QUADRIMESTRE		3° QUADRIMESTRE	
	TOTAL	%	TOTAL	%	TOTAL	%
RECEPÇÃO	887	66,64	411	62,75	613	76,43%
ATENDIMENTO MÉDICO	733	55,07	346	52,82	579	72,19%
ATENDIMENTO ENFERMAGEM	748	56,19	342	52,21	573	71,45%
ATENDIMENTO EQUIPE MULTI	475	35,69	281	42,90	458	57,11%
INSTALAÇÕES	709	53,27	342	52,21	564	70,32%
RESOLUTIVIDADE NO SERVIÇO	703	52,82	324	49,47	567	70,70%
GERÊNCIA DA UNIDADE	656	49,29	299	45,65	539	67,21%
DISPENSÇÃO DE MEDICAMENTOS	567	42,60	265	40,46	524	65,34%

A satisfação se refere aos índices Ótimo e Bom do folheto



OUVIDORIA

CANAIS DE ATENDIMENTO

- **PRESENCIAL:** Rua Antônio Roberto, 53 - Jd. das Belezas
- **TELEFONE:** (11)4164-1122 / (11)4182-1777 / (11)4187-2079
- **E-MAIL:** ouvidoriasaude@carapicuiiba.sp.gov.br
- **WHATSAPP SECRETARIA DE SAÚDE:** (11) 9.6909-5379 - Opção 1
- **OUVIDOR SUS:** 136
- **BUSCA ATIVA:** Visitas programadas nas Unidades de Saúde
- **FOLHETOS:** Dispostos nas Urnas das Unidades de Saúde
- **SITE:** www.carapicuiiba.sp.gov.br, tela Ouvidoria da Saúde



SECRETARIA DE SAÚDE

OUVIDORIA

CANAIS DE ATENDIMENTO

Canais	1º quadrimestre	2º quadrimestre	3º quadrimestre
Presencial	352	334	317
Telefone	264	188	209
E-mail	85	111	87
WhatsApp	162	153	82
Ouvidor SUS	18	33	9
Busca Ativa	575	414	758
Folhetos	670	445	660
Site	36	24	19



SECRETARIA DE SAÚDE

INDICADORES GERAIS**TOTAL POR TIPO DE MANIFESTAÇÃO**

TIPO	1ºQUADRIMESTRE	2ºQUADRIMESTRE	3ºQUADRIMESTRE
RECLAMAÇÃO	1.057	1.184	1.035
ELOGIO	1.353	1.346	2.051
SUGESTÃO	13	11	3
DENÚNCIAS	12	3	2
INFORMAÇÕES	10	1	0
TOTAL	2.445	2.545	3.091

RESOLUÇÃO DAS MANIFESTAÇÕES

RESOLUÇÃO	1ºQUADRIMESTRE	2ºQUADRIMESTRE	3ºQUADRIMESTRE
EM ABERTO / ANÁLISE*	623	804	535
FINALIZADO	1.539	542	399

*EM ABERTO / ANÁLISE: Manifestações no aguardo da devolutiva do gestor da área competente



CIDADE DE
CARAPICUÍBA

SECRETARIA
DE SAÚDE

ASSISTÊNCIA FARMACÊUTICA

CIDADE DE
CARAPICUÍBA

SECRETARIA
DE SAÚDE

ASSISTÊNCIA FARMACÊUTICA

INSULINO DEPENDENTES

	1º quadrimestre	2º quadrimestre	3º quadrimestre
UBS Aduino Ribeiro	228	273	287
UBS Cohab II	584	610	637
UBS Elzir M. de Jesus - VI Menck	313	322	340
UBS Florispina	270	280	307
UBS Ana Estela	390	461	487
UBS Vila Cretti	236	247	252
UBS Novo Horizonte	425	434	167



SECRETARIA
DE SAÚDE

ASSISTÊNCIA FARMACÊUTICA

INSULINO DEPENDENTES

	1º quadrimestre	2º quadrimestre	3º quadrimestre
UBS Pq Flórida	470	482	499
USF Natércio	267	281	292
UBS Central	483	505	480
UBS Vila Helena	121	135	140
UBS Ariston	247	338	397
UBS Cohab V	355	386	411
USF Antonio S. Pimentel - Jandaia	201	247	270
TOTAL:	4.590	5.001	4.966



SECRETARIA
DE SAÚDE

ASSISTÊNCIA FARMACÊUTICA

DISPENSAÇÃO JUDICIAL

Processos	1º quadrimestre	2º quadrimestre	3º quadrimestre
Ações Judiciais	179	181	183
Processos Ativos	113	11	109
Processos novos	0	0	0
Processos encerrados	65	70	74
Número de Atendimentos	219	423	287



CIDADE DE
CARAPICUÍBA

SECRETARIA
DE SAÚDE

ASSISTÊNCIA FARMACÊUTICA

DISPENSAÇÃO JUDICIAL

Itens	1º quadrimestre	2º quadrimestre	3º quadrimestre
Medicamentos	12.793	12.382	12.133
Tiras de reagentes	22.475	23.450	25.150
Seringas	6.880	7.390	6.870
Lancetas	20.950	21.800	23.450
Aparelhos glicômetros	23	44	49
Insulinas	1.281	1.247	1.289
Agulhas para caneta	15.300	15.900	16.900
Dietas/leites/alimentos	670	665	598
Fraldas	1.952	2.146	1.906
Insumos/Materiais Hospitalares/Curativos	18.784	18.531	18.278



CIDADE DE
CARAPICUÍBA

SECRETARIA
DE SAÚDE

ASSISTÊNCIA FARMACÊUTICA

FARMÁCIA ESPECIALIZADA

Descrição	1º quadrimestre	2º quadrimestre	3º quadrimestre
Total de atendimentos	32.706	27.773	28.989
Cadastros novos	579	533	767
Atendimentos do Comp. Especializado (Alto Custo)	12.819	15.290	13.588
Medicamentos do Comp. Especializado (Alto Custo)	367.462	507.796	437.322
Atendimento Saúde Mental (dose Certa)	19.877	12.483	15.471
Medicamentos da Saúde Mental	1.843.580	1.393.198	1.714.017



SECRETARIA DE SAÚDE

MÉDIA E ALTA COMPLEXIDADE



SECRETARIA DE SAÚDE

MÉDIA E ALTA COMPLEXIDADE

POLICLÍNICA

CIDADE DE
CARAPICUÍBASECRETARIA
DE SAÚDE

POLICLÍNICA

CONSULTAS ESPECIALIDADES

Atendimentos	1º quadrimestre	2º quadrimestre	3º quadrimestre
Cardiologia	2.141	2.077	1.637
Dermatologia	849	1.270	671
Endocrinologia	398	807	699
Gastroclínico	494	508	383
Geriatra	446	573	635
Neurologia Pediátrica	776	574	158
Oftalmologia	1.597	1.151	1.141

CIDADE DE
CARAPICUÍBASECRETARIA
DE SAÚDE

POLICLÍNICA

CONSULTAS ESPECIALIDADES

Atendimentos	1º quadrimestre	2º quadrimestre	3º quadrimestre
Ortopedia	1.063	1.370	1.158
Otorrinolaringologia	685	514	467
Psiquiatria	1.527	1.660	1.229
Psiquiatria Infantil	154	148	82
Reumatologia	946	1.359	996
Total	11.076	12.011	9.256

CIDADE DE
CARAPICUÍBASECRETARIA
DE SAÚDE

POLICLÍNICA

EXAMES E PROCEDIMENTOS

Atendimentos	1º quadrimestre	2º quadrimestre	3º quadrimestre
Ultrassonografia	1.135	3.796	3.130
Ecocardiograma	261	245	390
Audiometria	222	261	492
Colposcopia	238	462	247
Inserção / Retirada de DIU	105	92	133
Radiologia	450	0	0

CIDADE DE
CARAPICUÍBASECRETARIA
DE SAÚDE

MÉDIA E ALTA COMPLEXIDADE

REGULAÇÃO DE VAGAS



REGULAÇÃO DE VAGAS

AME CARAPICUÍBA

Consultas	1º quadrimestre	2º quadrimestre	3º quadrimestre
Oferta	4.372	4.614	6.124
Agendado	4.712	4.530	6.273
Presença	3.764	3.855	4.840
Ausente	940	673	1.426
Absent. %	20	15	23

Exames	1º quadrimestre	2º quadrimestre	3º quadrimestre
Oferta	2.116	2.063	1.579
Agendado	2.026	2.067	1.640
Presença	1.537	1.714	1.260
Ausente	399	296	312
Absent. %	20	14	19



REGULAÇÃO DE VAGAS

HOSPITAL GERAL DE CARAPICUÍBA

Consultas	1º quadrimestre	2º quadrimestre	3º quadrimestre
Oferta	1.024	1.404	858
Agendado	1.045	1.284	776
Presença	630	933	555
Ausente	295	290	191
Absent. %	28	23	25

Exames	1º quadrimestre	2º quadrimestre	3º quadrimestre
Oferta	3.697	3.850	4.087
Agendado	4.360	4.467	3.930
Presença	2.764	3.226	3.066
Ausente	955	1.076	820
Absent. %	22	24	21



SECRETARIA
DE SAÚDE

REGULAÇÃO DE VAGAS

OUTROS SERVIÇOS ESTADUAIS

Consultas	1º quadrimestre	2º quadrimestre	3º quadrimestre
Oferta	2.067	2.205	1.905
Agendado	2.810	3.208	3.308
Presença	1.833	2.238	2.033
Ausente	960	946	1.234
Absent. %	34	29	37

Exames	1º quadrimestre	2º quadrimestre	3º quadrimestre
Oferta	4.062	4.274	3.199
Agendado	5.342	6.097	6.309
Presença	3.281	3.953	3.721
Ausente	1.927	2.010	2.393
Absent. %	36	33	38



SECRETARIA
DE SAÚDE

MÉDIA E ALTA COMPLEXIDADE

CENTRO DE FISIOTERAPIA E ESTIMULAÇÃO PRECOCE



SECRETARIA
DE SAÚDE

CENTRO DE FISIOTERAPIA E ESTIMULAÇÃO PRECOCE

ATENDIMENTOS

Atendimentos	1º quadrimestre	2º quadrimestre	3º quadrimestre
Fisioterapia	3.124	3.181	2.181
Fonoaudiologia	577	671	681
Psicologia	312	284	250
Pediatria alto risco	422	361	491
Estimulação precoce	189	623	470
Acupuntura	275	522	453
Terapia Ocupacional	109	224	49
Total	5.008	5.866	4.575



SECRETARIA
DE SAÚDE

VIGILÂNCIAS EM SAÚDE



SECRETARIA
DE SAÚDE

VIGILÂNCIAS EM SAÚDE

VIGILÂNCIA SANITÁRIA



SECRETARIA
DE SAÚDE

VIGILÂNCIA SANITÁRIA

INSPEÇÕES

Área	1º quadrimestre	2º quadrimestre	3º quadrimestre
Alimentos	41	28	17
Odontologia	102	172	64
Drogarias	50	214	204
Produtos	47	02	19
Saúde	39	71	70
Saneamento	159	107	114
Outros	67	44	52
Total	505	638	540



CIDADE DE
CARAPICUÍBA

SECRETARIA
DE SAÚDE

VIGILÂNCIA SANITÁRIA

PROCEDIMENTOS

Procedimentos	1º quadrimestre	2º quadrimestre	3º quadrimestre
Estabelecimentos Licenciados	24	50	26
Atendimento à Denúncia	218	153	111
Aprovações de laudos técnicos de avaliação (projeto sanitário)	04	07	14
Inspeções Sanitárias	346	638	517
Coleta de Água (Programa Pro água)	120	180	150
Total	712	1.028	818



CIDADE DE
CARAPICUÍBA

SECRETARIA
DE SAÚDE

VIGILÂNCIAS EM SAÚDE

VIGILÂNCIA EM ZONOSSES

SECRETARIA
DE SAÚDE

VIGILÂNCIA EM ZONOSSES

CONTROLE DE VETORES (ARBOVIROSES)

Procedimentos	1º quadrimestre	2º quadrimestre	3º quadrimestre
Casa a casa Nº de visitas	1.736	3.270	1.850
Avaliação de Densidade Larvária - Nº de visitas	3.639	7.239	2.500
Imóveis Especiais Nº de visitas	0	28	120
Ponto Estratégico - Nº de visitas	3	99	177
Bloqueio de Criadouros - Nº de visitas	2.864	9.763	681
Denuncia arboviroses	19	29	10
Educacional/Treinamento	6	10	4
Total	8.267	20.438	5.342

SECRETARIA
DE SAÚDE

VIGILÂNCIA EM ZONOSSES

INDICADORES

Procedimentos	1º quadrimestre	2º quadrimestre	3º quadrimestre
Denúncia animais peçonhentos	11	26	23
Denúncia de epizootia	12	3	0
Vacinação contra raiva	71	163	327
Desratização	19	38	44
Castração	459	0	0
Resgate de animais	23	32	4
Total	595	262	398



SECRETARIA
DE SAÚDE

VIGILÂNCIAS EM SAÚDE

VIGILÂNCIA EPIDEMIOLÓGICA



SECRETARIA
DE SAÚDE

VIGILÂNCIA EPIDEMIOLÓGICA

NOTIFICAÇÕES AGRAVO

Notificações	1º quadrimestre	2º quadrimestre	3º quadrimestre
Acid. com Exp. Mat. Biológico	10	6	2
Acid. Animais Peçonhentos	13	7	7
Atend. Antirrábico Humano	211	182	98
Dengue	215	147	59
Febre Amarela	2	1	0
Febre Tifoide	0	0	0
Intoxicação	103	50	30
Leptospirose	19	3	1



CIDADE DE
CARAPICUÍBA

SECRETARIA
DE SAÚDE

VIGILÂNCIA EPIDEMIOLÓGICA

NOTIFICAÇÕES AGRAVO

Notificações	1º quadrimestre	2º quadrimestre	3º quadrimestre
Meningite	36	37	12
Violência	218	171	44
Criança com Microcefalia	0	0	0
Gestante com Zika Vírus	0	0	0
Zika	2	0	0
AIDS	44	36	41
Gestante com HIV	5	3	0
Criança exposta HIV	4	1	0



CIDADE DE
CARAPICUÍBA

SECRETARIA
DE SAÚDE

VIGILÂNCIA EPIDEMIOLÓGICA

NOTIFICAÇÕES AGRAVO

Notificações	1º quadrimestre	2º quadrimestre	3º quadrimestre
Sífilis em Gestante	134	59	24
Sífilis Congenita	66	36	0
Sífilis Adquirida	130	134	58
Hepatite Virais	24	16	20
Esquistossomose	0	0	0
Toxoplasmose	0	0	5
Total	1.021	742	401

CIDADE DE
CARAPICUÍBASECRETARIA
DE SAÚDE

VIGILÂNCIA EPIDEMIOLÓGICA

DENGUE

	1º quadrimestre	2º quadrimestre	3º quadrimestre
Notificados	218	160	82
Residentes	217	159	82
Positivos	52	35	9
Negativos	166	121	73
Em Investigação	0	4	0

MONKEYPOX

	1º quadrimestre	2º quadrimestre	3º quadrimestre
Notificados	11	8	2
Residentes	11	8	2
Positivos	0	2	0
Negativos	11	6	0
Em Investigação	0	0	0

CIDADE DE
CARAPICUÍBASECRETARIA
DE SAÚDE

VIGILÂNCIA EPIDEMIOLÓGICA

ÓBITOS

Óbitos	1º quadrimestre	2º quadrimestre	3º quadrimestre
Óbito Infantil/Fetal	44	47	11
Óbito Materno	0	0	0
Óbito Mulher em Idade Fértil (MIF)	46	32	15
Total	90	79	26

AGRAVO	Principais Causas Óbito
Óbito Infantil (0 a 1 ano de vida)	Má formação congênita
	Gastroquise
	Afeções Maternas
	Extremo baixo peso
	Síndrome da Angústia Respiratória Aguda (SARA)
Óbito Fetal Natimorto (Intra-útero)	Hipoxia
	Afeções Maternas
	Prematuro Extremo
Óbito Materno Declarado (Durante Gestação ou até 42 dias após o término da Gestação)	Placenta Prévia
	Pré-eclâmpsia
	Hemorragias Graves
	Insuficiência Renal
	Neoplasias (Cólo, Útero e Mama)
MIF - Mulheres em Idade Fértil (10-49 anos)	Infarto Agudo do Miocárdio
	Cardiopatias
	Diabetes
	COVID-19

VIGILÂNCIA EPIDEMIOLÓGICA

CASOS COVID

Casos	1º quadrimestre	2º quadrimestre	3º quadrimestre
Óbitos Confirmados	3	0	2
Confirmados Positivos	203	3	24
Descartados/Negativos	1.234	740	476

VIGILÂNCIA EPIDEMIOLÓGICA

VACINAÇÃO COVID

Vacinas	1º quadrimestre	2º quadrimestre	3º quadrimestre
1ª Dose	4.020	2.448	1.198
2ª Dose	2.941	2.994	1.555
3ª Dose	94	738	819
1º Reforço	6.097	5.687	1.996
2º Reforço	8.987	8.194	1.591
3º Reforço	23.260	27.370	2.778
4º Reforço	167	235	1.105
5º Reforço	56	39	17
6º Reforço	14	6	4
Total	45.636	47.711	11.063



CIDADE DE
CARAPICUÍBA

SECRETARIA
DE SAÚDE

VIGILÂNCIAS EM SAÚDE

NÚCLEO DE ATENDIMENTO DE INFECTOLOGIA - NAIC



CIDADE DE
CARAPICUÍBA

SECRETARIA
DE SAÚDE

NÚCLEO DE ATENDIMENTO DE INFECTOLOGIA - NAIC

ATENDIMENTOS

Atendimentos	1º quadrimestre	2º quadrimestre	3º quadrimestre
Consultas Médicas	1.474	1.437	1.237
Consulta de Enfermagem (Acolhimento/Triagem)	884	1.162	963
Coleta de Exames Laboratoriais	1.016	883	1.531
Teste de HIV / Sífilis / Hep. B/ Hep. C	2.770	3.476	5.445



NÚCLEO DE ATENDIMENTO DE INFECTOLOGIA - NAIC

INDICADORES

Atendimentos	1º quadrimestre	2º quadrimestre	3º quadrimestre
Pacientes ativos	2.200	2.300	2.368
Em tratamento de tuberculose	540	678	642
Em tratamento de ILTB	495	448	357
Iniciaram o tratamento HIV	54	29	17
Em tratamento de hepatite B/C	62	119	315
Crianças expostas Sífilis/HIV	35	42	94
Tratamento Hanseníase	8	6	6



EDUCAÇÃO PERMANENTE



SECRETARIA
DE SAÚDE

EDUCAÇÃO PERMANENTE - NEPS

INDICADORES

	1º quadrimestre	2º quadrimestre	3º quadrimestre
Horas de Treinamento	8.681	12.034	14.764
Profissionais Capacitados	4.357	5.209	5.387
Nº de Parcerias	9	9	11



SECRETARIA
DE SAÚDE

EDUCAÇÃO PERMANENTE - NEPS


DESTAQUES DO QUADRIMESTRE


- XX Fórum de Especialidades em Saúde: Psiquiatria;
- Atualização de Testes Rápidos;
- X Workshop de Agentes Comunitários de Saúde;
- XXI Fórum de Especialidades em Saúde: Endocrinologia e Alto Custo; Oficina de Linha de Cuidado Doença Vascular Periférica;
- Curso Execução de Testes Rápidos;
- Capacitação Previne Brasil: Médicos;
- I Seminário de Inclusão e Acessibilidade da SMS;
- XXII Fórum de Especialidades em Saúde: Infectologia;
- Conhecimentos Técnicos: Saúde da Mulher, Saúde da Criança, Doenças Infecciosas e Fundamentos da enfermagem.



PRESTAÇÃO DE CONTAS - FAZENDA



 RELATÓRIO RESUMIDO DA EXECUÇÃO ORÇAMENTÁRIA DEMONSTRATIVO DAS RECEITAS E DESPESAS COM AÇÕES E SERVIÇOS PÚBLICOS DE SAÚDE ORÇAMENTOS FISCAIS E DA SEGURIDADE SOCIAL PERÍODO: 01/09/2023 a 31/12/2023					
R\$ 1,00					
RREO - Anexo 12 (LC 141/2012, art.35)					
RECEITAS PARA APURAÇÃO DA APLICAÇÃO EM AÇÕES E SERVIÇOS DE SAÚDE	PREVISÃO INICIAL	PREVISÃO ATUALIZADA (a)	RECEITAS REALIZADAS		
			Ate o PERÍODO (b)	% (b/a) x100	
RECEITAS DE IMPOSTOS LÍQUIDA (I)	156.675.057,71	156.675.057,71	101.891.025,46		122,48
Impostos predial e territorial urbano -IPTU	61.657.673,15	61.657.673,15	66.389.896,07		107,67
Impostos sobre Transmissão de Bens Inter vivos - ITBI	14.574.960,00	14.574.960,00	14.411.469,80		98,88
Imposto sobre Serviços de Qualquer Natureza - ISS	49.100.000,00	49.100.000,00	75.287.836,20		153,34
Imposto de Renda Retido na Fonte - IRRF	14.540.000,00	14.540.000,00	19.656.130,47		135,19
Imposto Territorial Rural - ITR	0,00	0,00	0,00		0,00
Outros Impostos - Prínicipal	0,00	0,00	30.371,52		
Multas, juros de mora e outros Encargos dos Impostos	2.550.000,00	2.550.000,00	2.130.935,41		83,57
Divida Ativa dos Impostos	11.352.424,56	11.352.424,56	9.115.232,71		80,29
Multas, juros de mora e outros Encargos da Divida Ativa	2.900.000,00	2.900.000,00	4.869.153,28		167,90
RECEITAS DE TRANSFERÊNCIAS CONSTITUCIONAIS E LEGAIS (II)	299.321.500,00	299.321.500,00	340.344.030,47		113,71
Cota - Parte FPM - Fundo de Participação dos Municípios	102.310.000,00	102.310.000,00	123.512.036,28		120,72
Cota - Parte ITR - Imposto Territorial Rural	1.500,00	1.500,00	6.932,98		462,20
Cota - Parte IPVA - Imposto Sobre Veículos Automotores	60.000.000,00	60.000.000,00	73.817.512,05		123,03
Cota - Parte ICMS - Imposto sobre Circulação de Mercadorias	135.000.000,00	135.000.000,00	142.186.074,20		105,31
Cota - Parte IPI - Exportação	2.010.000,00	2.010.000,00	821.474,96		40,87
Compensações Financeiras Provenientes de Impostos e Transf. Constitucionais	0,00	0,00	0,00		0,00
Outras	0,00	0,00	0,00		0,00
Total Receitas para Apuração da Aplicação em Ações e Serv Pub de saúde (III) =I+II	455.996.557,71	455.996.557,71	532.235.055,93		116,72
RECEITAS ADICIONAIS PARA FINANCIAMENTO DA SAÚDE	PREVISÃO INICIAL	PREVISÃO ATUALIZADA (c)	RECEITAS REALIZADAS		
			Ate o BIMESTRE (d)	% (d/c) x 100	
TRANSFERÊNCIA DE RECURSOS DO SISTEMA ÚNICO DE SAÚDE - SUS	48.631.294,80	48.631.294,80	68.373.936,49		140,62
Provenientes da União	45.529.062,00	45.529.062,00	62.872.238,39		138,09
Provenientes dos Estados	3.302.232,80	3.302.232,80	5.501.698,10		166,61
Provenientes de Outros Municípios	0,00	0,00	0,00		0,00
Outras Receitas do SUS - Aplicação Financeira	1.100.000,00	1.100.000,00	9.559.118,49		869,01
TRANSFERÊNCIAS VOLUNTARIAS	0,00	0,00	0,00		0,00
RECEITAS DE OPERAÇÕES DE CRÉDITO VINCULADAS A SAÚDE	0,00	0,00	0,00		0,00
OUTRAS RECEITAS PARA FINANCIAMENTO DA SAÚDE	0,00	0,00	0,00		0,00
TOTAL RECEITAS ADICIONAIS PARA FINANCIAMENTO DA SAÚDE	49.931.294,80	49.931.294,80	77.933.054,98		156,08
MARCO AURÉLIO DOS SANTOS NEVES Prefeito Municipal	CARLOS DONIZETI CAETANO Contador CRC Nº 1SP130864/O-9	DIOGO ALVES FERNANDES Secretário Municipal	REGINA JANAYNA GIANETTI PEDROSA Controlador Interno CPF 289.025.938-27		

 MUNICÍPIO DE CARAPICUÍBA RELATÓRIO RESUMIDO DA EXECUÇÃO ORÇAMENTÁRIA DEMONSTRATIVO DA RECEITA DE IMPOSTOS LÍQUIDA E DAS DESPESAS PRÓPRIAS COM AÇÕES E SERVIÇOS PÚBLICOS DE SAÚDE ORÇAMENTO FISCAL E DA SEGURIDADE SOCIAL PERÍODO: 01/09/2023 a 31/12/2023							
R\$ 1,00							
RREO - Anexo XVI (ADCT, art. 77)							
DESPESAS COM SAÚDE (por Grupo de Natureza da Despesa)	DOTAÇÃO INICIAL	DOTAÇÃO ATUALIZADA (a)	DESPESAS EMPENHADAS		DESPESA LIQUIDADAS		Inscritas em RP n processado
			Até o Bim. (b)	% (b/a) x 100	Até o Bim.(g)	% (g/a) x100	
DESPESAS CORRENTES	198.063.150,08	226.444.062,32	209.422.770,95	104,97	202.056.763,06	178,48	7.366.007,09
Personal e Encargos Sociais	121.829.630,00	113.236.946,58	106.708.085,28	94,23	106.708.085,28	94,23	0,00
Juros e Encargos da Dívida	0,00	0,00	0,00	0,00	0,00	0,00	0,00
Outras Despesas Correntes	76.233.520,08	113.207.115,74	102.714.685,67	90,73	95.348.678,58	84,22	7.366.007,09
DESPESAS DE CAPITAL	1.000.002,00	28.084.158,12	25.898.601,58	92,22	9.277.406,04	0,00	16.621.195,54
Investimentos	1.000.002,00	28.084.158,12	25.898.601,58	92,22	9.277.406,04	0,00	16.621.195,54
Inversões Financeiras	0,00	0,00	0,00	0,00	0,00	0,00	0,00
Amortização da Dívida	0,00	0,00	0,00	0,00	0,00	0,00	0,00
TOTAL DAS DESPESAS COM SAÚDE (IV)	199.063.152,08	254.528.220,44	235.321.372,53	277,18	211.334.169,90	178,46	23.987.202,63
DESPESAS COM SAÚDE NÃO COMPUTADAS PARA FINS DE APURAÇÃO DO PERCENTUAL MÍNIMO	DOTAÇÃO INICIAL	DOTAÇÃO ATUALIZADA (a)	Despesas Empenhadas		Despesas Liquidadas		Inscritas em RP n processado
			Até o Bim. (h)	% (h/i) x 100	Até Bimestre (j)	% (j/v) x100	
DESPESAS COM INATIVOS E PENSIONISTAS	0,00	0,00	0,00	0,00	0,00	0,00	0,00
DESPESAS com Assistência à Saúde que não Atende ao Princípio de Acesso Universal	0,00	0,00	0,00	0,00	0,00	0,00	0,00
DESPESAS Cuatreadas com Outros Recursos	3.302.232,80	46.696.907,98	36.948.023,57	0,00	36.427.538,71	78,01	520.484,84
Recursos de Transferências do Sistema Único de Saúde - SUS	45.529.066,00	64.381.419,18	62.855.518,69	0,00	40.019.044,42	62,16	22.836.474,27
Recursos de Operações de Crédito	0,00	0,00	0,00	0,00	0,00	0,00	0,00
Outras Recursos	0,00	0,00	0,00	0,00	0,00	0,00	0,00
Outras Ações e Serviços não Computadas	0,00	0,00	0,00	0,00	0,00	0,00	0,00
Restos a Pagar não Processados Inscritos Indevidamente no Exercício sem Disponibilidade Financeira	0,00	0,00	0,00	0,00	0,00	0,00	0,00
Despesas Cuatreadas com Disponibilidade de CX Vinc. aos Restos a Pagar CANCELADOS	0,00	0,00	0,00	0,00	0,00	0,00	0,00
Despesas Cuatreadas com Recursos Vinc.à Parcela do Percentual mínimo que não foi Aplicada em Ações e Serviços de Saúde em Exercícios Anteriores	0,00	0,00	0,00	0,00	0,00	0,00	0,00
TOTAL DAS DESPESAS NÃO COMPUTADAS (V)	0,00	0,00	0,00	0,00	0,00	0,00	0,00
TOTAL DAS DESPESAS COM AÇÕES E SERVIÇOS PÚBLICOS DE SAÚDE (VI) = (I + V)	48.831.298,80	111.078.327,16	99.803.542,26	0,00	76.446.583,13	68,82	23.356.959,13
PERCENTUAL DE APLICAÇÃO EM AÇÕES E SERVIÇOS DE SAÚDE SOBRE A RECEITA DE IMPOSTOS LÍQUIDA E TRANSFERÊNCIAS CONSTITUCIONAIS E LEGAIS (VII) = (VI (h ou i)/RIB x 100)% LIMITE CONSTITUCIONAL 15%*							25,34
MARCO AURÉLIO DOS SANTOS NEVES Prefeito Municipal	CARLOS DONIZETI CAETANO Contador CRC Nº 1SP130864/O-9	DIOGO ALVES FERNANDES Secretário Municipal	REGINA JANAYNA GIANETTI PEDROSA Controlador Interno CPF 289.025.938-27				

DESPESAS COM SAÚDE (Por Subfunção)	DOTAÇÃO INICIAL	DOTAÇÃO ATUALIZADA	DESPESAS EMPENHADAS		DESPESAS LIQUIDADAS		Insc em Restos a Pagar não processados valores último bimestre do exerc.
			Até o BIMESTRE (1)	% (j total) (x100)	Até o Bimestre (m)	% (m total) (x 100)	
Atenção Básica	71.250.161,39	73.460.842,87	69.006.359,95	29,32	65.739.585,06	31,11	3.266.774,89
Assistência Hospitalar e Ambulatorial	108.015.214,27	134.453.489,23	124.864.503,73	53,06	104.641.595,87	49,51	20.222.907,86
Suporte Profilático e Terapêutico	12.238.987,00	38.352.882,37	33.771.945,07	14,35	33.448.164,17	15,83	323.780,90
Vigilância Sanitária	1.036.714,23	1.235.444,07	1.103.934,27	0,47	1.103.934,27	0,52	0,00
Vigilância Epidemiológica	6.520.075,19	7.023.561,90	6.574.629,51	2,79	6.400.890,53	3,03	173.738,98
Alimentação e Nutrição	0,00	0,00	0,00	0,00	0,00	0,00	0,00
Outras Subfunções	2.000,00	2.000,00	0,00	0,00	0,00	0,00	0,00
TOTAL	199.063.152,08	254.528.220,44	235.321.372,53	100,00	211.334.169,90	100,00	23.987.202,83

MARCO AURELIO DOS SANTOS NEVES Prefeito Municipal	CARLOS DONIZETI CAETANO Contador CRC Nº 1SP130864/0-9	DIOGO ALVES FERNANDES Secretário Municipal	REGINA JANAYNA GIANETTI PEDROSA Controlador Interno CPF 289.025.938-27
--	---	---	--

CIDADE DE
CARAPICUÍBASECRETARIA
DE SAÚDE**OBRIGADA!**

Secretaria de Saúde

Tel. (11) 4164-1122

email: saude@carapicuiiba.sp.gov.br |

ouvidoriasaude@carapicuiiba.sp.gov.br

Endereço: Rua Antônio Roberto, 53-Centro,
Carapicuíba - SPCIDADE DE
CARAPICUÍBASECRETARIA
DE SAÚDE



Câmara Municipal de Carapicuíba

ESTADO DE SÃO PAULO

"ATA ELETRÔNICA DA AUDIÊNCIA PÚBLICA, DA SECRETARIA DA SAÚDE DE CARAPICUÍBA, REALIZADA NO DIA 23 DE FEVEREIRO DO ANO DE 2024", COM A FINALIDADE DE APRESENTAR A PRESTAÇÃO DE CONTAS DA SECRETARIA DA SAÚDE MUNICIPAL DE CARAPICUÍBA, REFERENTE AO 3º QUADRIMESTRE DE 2023, PERÍODO COMPREENDIDO ENTRE SETEMBRO A DEZEMBRO DE 2023"

Ata Eletrônica da Audiência Pública da Secretaria da Saúde de Carapicuíba, realizada aos vinte e três dias do mês de fevereiro do ano de dois mil e vinte e quatro às 10h20, com o objetivo de apresentar a Prestação de Contas da Secretaria de Saúde da Prefeitura Municipal de Carapicuíba, referente ao 3º Quadrimestre de 2023, em atendimento ao disposto na Lei de Responsabilidade Fiscal – Lei Complementar n.º 141/2012, em seu artigo 36º Parágrafo 5º, período compreendido entre os meses de setembro a dezembro de 2023. O Vereador Ednaldo Souza Silva (Prof. Naldo) assume a Presidência, declara aberta a Audiência Pública, cumprimenta a todos e demais participantes, convida para fazer parte da Mesa Diretora o Secretário de Saúde de Carapicuíba Senhor Diogo Alves Fernandes, Secretária Adjunta Kelli Cristina Lopes, a Chefe de gabinete do Dr. João Naves Sandra Porto que irá secretariar os trabalhos, e cumprimenta os presentes da mesa: Secretária Adjunta Kelli Cristina Lopes e Secretário de Saúde Senhor Diogo Alves Fernandes. Após o cumprimento ele chama o Senhor Eliezer Diretor da Urgência e Emergência para compor a mesa. Cumprimenta Carlos Donizete Caetano (Contador) e Scarlet Vicente que são da Secretaria da Fazenda. Naldo chama para compor a mesa: Vice-Presidente do Conselho de Saúde Tatiane Alves, Fabiane Pereira Diretora das Vigilâncias em Saúde, Vanusa Barbato Diretora da Atenção Primária, Thais Chagas Diretora Administrativa da Saúde Mental, Tatiane Freitas Diretora Administrativa da Saúde, Piauí Lino Presidente do Partido Verde de Carapicuíba, Maria do Carmo ex-conselheira de saúde, Paulo Henrique Múncipe de Carapicuíba, e representando as UBS a Coordenadora Juliana do Florispina e Vilani Conselheira de Saúde. Não havendo mais nenhum registro o Senhor Presidente cumprimenta a todos e solicita à Senhora Sandra Porto que faça a leitura do Edital de Convocação nº 01/2024. Feita a referida leitura o Senhor Presidente informa que esta Audiência Pública foi publicada na Imprensa Oficial através do Comunicado no dia 07/02/2024 e informa ainda que esta Audiência Pública terá a duração de até 2 horas, podendo ao final, haver perguntas e questionamentos dos interessados. Após a leitura do edital passa a voz para Sra. Kelli Cristina Lopes dar início a explanação, a mesma cumprimenta a todos que assistem à Audiência e segue apresentando os dados de produção de atendimento das Unidades de Saúde e



Câmara Municipal de Carapicuíba

ESTADO DE SÃO PAULO

transparência das ações. Na Atenção Primária as Unidades Básicas de Saúde (UBS) realizaram um total de atendimento médico de 93.393 (Noventa e Três Mil e Trezentos e Noventa e Três) sendo, clínico geral, pediatra e ginecologista. O atendimento da equipe multidisciplinar totalizou 8.090 (Oito Mil e Noventa). Procedimentos de Vacina, Medicação e Curativo foram 77.393 (Setenta e Sete Mil e Trezentos e Noventa e Três). No Programa Saúde da Mulher foram realizados 8.246 (Oito Mil e Duzentos e Quarenta e Seis) consultas de pré-natal, atendimentos da enfermagem para pré-natal 3.564 (Três Mil e Quinhentos e Sessenta e Quatro) atendimentos da enfermagem para Puerpério 902 (Novecentos e Dois), coleta cultura Estreptococos 427 (Quatrocentos e Vinte e Sete), Gestantes com atendimento odontológico 1.578 (Mil e Quinhentos e Setenta e Oito), Coleta Papanicolau 3.777 (Três Mil e Setecentos e Setenta e Sete), teste de gravidez 2.229 (Dois Mil e Duzentos e Vinte e Nove). No Programa Saúde da Família 38 (trinta e oito) equipes, com 102.514 (Cento e Dois Mil e Quinhentos e Quatorze) domicílios cadastrados e 149.184 (Cento e Quarenta e Nove Mil e Cento e Oitenta e Quatro) indivíduos cadastrados, onde foram realizadas 2.628 (Dois Mil e Seiscentos e Vinte e Oito) consultas domiciliares (médico e enfermagem), 71.573 (Setenta e Um Mil e Quinhentos e Setenta e Três) visitas de agentes comunitários. Na odontologia, foram realizados 39.277 (Trinta e Nove Mil e Duzentos e Setenta e Sete) procedimentos odontológicos, 2.487 (Dois Mil e Quatrocentos e Oitenta e Sete) primeiras consultas, 8.168 (Oito Mil e Cento e Sessenta e Oito) atendimentos de retorno e 2.383 (Dois Mil e Trezentos e Oitenta e Três) atendimentos de urgência. Foi suspensa por 5 minutos a audiência para evitar contratemplos para a população, devido problema técnico referente à transmissão ao vivo das imagens. No Atendimento de Urgência e Emergência, no Pronto Socorro Vila Dirce total de classificados foram 67.183 (Sessenta e Sete Mil e Cento e Oitenta e Três). Consultas com o clínico foram 63.795 (Sessenta e Três Mil e Setecentos e Noventa e Cinco) e 7.755 (Sete Mil e Setecentos e Cinquenta e Cinco) atendimentos de ortopedia. 623 (Seiscentos e Vinte e Três) internações, 684 (Seiscentos e Oitenta e Quatro) Transferências, 47.796 (Quarenta e Sete Mil e Setecentos e Noventa e Seis) Medicamentos, 1.438 (Mil e Quatrocentos e Trinta e Oito) Curativos/Suturas, 56 (Cinquenta e seis) Inalações, 31.165 (Trinta e Um Mil e Cento e Sessenta e Cinco) RX, 1.816 (Mil e Oitocentos e Dezesseis) Eletrocardiogramas. O Pronto Socorro Infantil realizou 23.377 (Vinte e Três Mil e Trezentos e Setenta e Sete) classificações de risco. Os atendimentos médicos foram 23.377 (Vinte e Três Mil e Trezentos e Setenta e Sete, 345 (Trezentos e Quarenta e Cinco) internações, 163 (Cento e Sessenta e Três) Transferências, 10.905 (Dez Mil e Novecentos e Cinco) Medicamentos, 544 (Quinhentos e Quarenta e Quatro) Curativos/Suturas, 5.974 (Cinco Mil e Novecentos e Setenta e Quatro) Inalações, 6.885 (Seis Mil e



Câmara Municipal de Carapicuíba

ESTADO DE SÃO PAULO

Oitocentos e Oitenta e Cinco) RX, 22 (Vinte e dois) Eletrocardiogramas. No Pronto Atendimento Cohab II foram 41.510 (Quarenta e Um Mil e Quinhentos e Dez) classificações de risco. Atendimentos médicos foram 39.441 (Trinta e Nove Mil e Quatrocentos e Quarenta e Um), Atendimentos Psiquiátricos 2.069 (Dois Mil e Sessenta e Nove), 849 (Oitocentos e Quarenta e Nove) internações, 253 (Duzentos e Cinquenta e Três) Transferências, 30.279 (Trinta Mil e Duzentos e Setenta e Nove) Medicações, 595 (Quinhentos e Noventa e Cinco) Curativo/Sutura, 1.324 (Mil e Trezentos e Vinte e Quatro) inalações, 4.540 (Quatro Mil e Quinhentos e Quarenta) RX e 2.032 (Dois Mil e Trinta e Dois) Eletrocardiogramas. O SAMU atendeu 3.101 (Três Mil e Cento e Um) chamados no período, já o SETH (Serviço de Transferência Inter hospitalar) atendeu 3.776 (Três Mil e Setecentos e Setenta e Seis) atendimentos nesse quadrimestre. No Serviço de Atenção Domiciliar (SAD), foram 3.453 (Três Mil e Quatrocentos e Cinquenta e Três) atendimentos de médicos, enfermeiros e toda equipe multidisciplinar e 1.335 (Mil e Trezentos e Trinta e Cinco) procedimentos. Seguindo para a área de Saúde Mental, no CAPS infantil foram 3.376 (Três Mil e Trezentos e Setenta e Seis) atendimentos individuais, 1.315 (Mil e Trezentos e Quinze) em grupo, 373 (Trezentos e Setenta e Três) acolhimentos e outros atendimentos da equipe multidisciplinar, 704 (Setecentos e Quatro) Atendimentos Psicológicos, 16 (Dezesseis) Visitas Domiciliares, 728 (Setecentos e Vinte e Oito) Atendimentos de Enfermagem, 362 (Trezentos e Sessenta e Dois) Atendimentos de Psiquiatria e 248 (Duzentos e Quarenta e Oito) Atendimentos de Assistente Social. No CAPS-AD (Álcool e Drogas) foram 1.659 (Mil e Seiscentos e Cinquenta e Nove) atendimentos individuais, 826 (Oitocentos e Vinte e Seis) atendimentos em grupos, 199 (Cento e Noventa e Nove) Atendimentos Médicos, 427 (Quatrocentos e Vinte e Sete) Atendimentos de Psicólogo, 430 (Quatrocentos e Trinta) Atendimentos de Enfermagem, 187 (Cento e Oitenta e Sete) Atendimentos de Assistente Social. No CAPS III Adulto foram 7.446 (Sete Mil Quatrocentos e Quarenta e Seis) atendimentos individuais, 2.093 (Dois mil e Noventa e Três) atendimentos em grupo, 187 (Cento e Oitenta e Sete) de Demanda Espontânea, 568 (Quinhentos e Sessenta e Oito) Atendimentos de Psiquiatria, 526 (Quinhentos e Vinte e Seis) Atendimentos de Psicologia, 2506 (Dois Mil Quinhentos e Seis) Atendimentos de Enfermagem, 481 (Quatrocentos e Oitenta e Um) Assistente Social, 64 (Sessenta e Quatro) Atendimento em Crise, 63 (Sessenta e Três) Visitas Domiciliares. Foram apresentados os atendimentos realizados na Residência Terapêutica I, que atualmente possui 10 (Dez) moradores, como também os atendimentos da Residência Terapêutica II, que conta com 08 (Oito) moradores. Por fim, foram apresentados os dados do Projeto Acolhe com 1087 (Mil e Oitenta e Sete) atendimentos individuais, 26 (Vinte e Seis) atendimentos em grupo, 93 (Noventa e Três) de Demanda Espontânea, 440 (Quatrocentos e



Câmara Municipal de Carapicuíba

ESTADO DE SÃO PAULO

Quarenta) Atendimento Psicológico, 321 (Trezentos e Vinte e Um) de Assistente Social, 203 (Duzentos e Três) de Acolhimento, 21 (Vinte e Um) altas. No Serviço Social da Saúde, houve um total de 158 (Cento e Cinquenta e Oito) visitas domiciliares, 14 (Quatorze) encaminhados para AACD – OPM e Reabilitação e 65 (Sessenta e Cinco) T.F.D. (Tratamento Fora de Domicílio). Também foram apresentados os dados de empréstimos realizados entre camas hospitalares, BIPAP, CIPAP, aspirador, cadeiras de rodas e banho, juntamente com os dados de transporte de pacientes para hemodiálise que foram 594 (Quinhentos e Noventa e Quatro), transporte sanitário para hospitais totalizando 3.668 (Três Mil Seiscentos e Sessenta e Oito) e 613 (Seiscentos e Treze) transportes ambulatoriais. A Ouvidoria registrou no período 1035 (Mil e Trinta e Cinco) reclamações e 2051 (Dois Mil e Cinquenta e Um) elogios distribuídos entre os equipamentos de saúde. A busca ativa registrou 2328 (Dois Mil Trezentos e Vinte e Oito) pessoas entrevistadas nas diversas unidades, com um total de 2.254 (Dois Mil Duzentos e Cinquenta e Quatro) satisfeitos (bom e ótimo), resultando num total de 93% de satisfação com os serviços oferecidos. Os folhetos recolhidos foram 802 (Oitocentos e Dois). Foram apresentados os canais de atendimento ao munícipe. Foram 3091 (Três Mil e Noventa e Um) tipos de manifestações onde os elogios superaram as reclamações. Dando seguimento a apresentação dos dados da Assistência Farmacêutica foi totalizada 4966 (Quatro Mil Novecentos e Sessenta e Seis) pacientes do Programa de Insulino Dependente, 287 (Duzentos e Oitenta e Sete) ações judiciais, totalizando a dispensação de diversos itens entre medicamentos, tiras reagentes, seringas, glicômetros, agulhas, dietas e fraldas. Na farmácia especializada foram registrados 28.989 (Vinte e Oito Mil e Novecentos e Oitenta e Nove) atendimentos, 437.322 (Quatrocentos e Trinta e Sete Mil e Trezentos e Vinte e Dois) Medicamentos do Comp. Especializado (Alto Custo) e 1.714.017 (Um Milhão e Setecentos e Quatorze Mil e Dezessete) medicamentos da Saúde Mental entregues. Na Média E Alta Complexidade, na Policlínica foram realizadas 9.256 (Nove Mil e Duzentos e Cinquenta e Seis) consultas de diversas especialidades, 3130 (Três Mil e Cento e Trinta) de Ultrassonografia, 390 (Trezentos e Noventa) Ecocardiograma, 492 (Quatrocentos e Noventa e Dois) de Audiometria, 247 (Duzentos e Quarenta e Sete) Colposcopia, 133 (Cento e Trinta e Três) Inserção / Retirada de DIU. Quanto à regulação de vagas, foram ofertadas 6.124 (Seis Mil Cento e Vinte e Quatro) vagas de consultas com 23% de absenteísmo e 1.579 (Mil Quinhentos e Setenta e Nove) vagas de exames com 19% de absenteísmo pelo Ame Carapicuíba. Já o HGC (Hospital Geral de Carapicuíba) ofertou 858 (Oitocentos e Cinquenta e Oito) vagas de consultas com 25% de absenteísmo e 4087 (Quatro Mil e Oitenta e Sete) vagas de exames, com 21 % de absenteísmo. Por fim, os demais serviços estaduais ofertaram 1905 (Mil Novecentos e Cinco) vagas de consultas com



Câmara Municipal de Carapicuíba

ESTADO DE SÃO PAULO

37% de absenteísmo e 3199 (Três Mil Cento e Noventa e Nove) vagas de exames com 38% de absenteísmo. Na Fisioterapia ocorreram 4.575 (Quatro Mil e Quinhentos e Setenta e Cinco) atendimentos envolvendo fisioterapia, fonoaudióloga, psicologia, pediatria alto risco, estimulação precoce e acupuntura. Quanto a Vigilância em Saúde, a Vigilância Sanitária realizou 540 (Quinhentos e Quarenta) inspeções sanitárias a diversos serviços e 818 (Oitocentos e Dezoito Mil) procedimentos de vigilância sanitária, dentre elas os Estabelecimentos Licenciados, atendimentos a denúncias, Aprovações de LTA e Coleta de Água para verificar a qualidade e potabilidade da água para consumo. Em seguida, o Secretário apresenta os dados da Vigilância em Zoonoses com 5.342 (Cinco Mil Trezentos e Quarenta e Dois) ações de combate as arboviroses, dentre elas a visita Casa a Casa 1.850 (Mil e Oitocentos e Cinquenta), 681 (Seiscentos e Oitenta e Um) Bloqueio de Criadouros, e 04 (Quatro) Atividades educacionais e treinamentos. Foram atendidas 23 (Vinte e Três) Denúncias de animais peçonhentos, 327 (Trezentos e Vinte e Sete) Vacinações contra raiva, 44 (Quarenta e Quatro) Desratizações, e 4 (Quatro) resgates de animais totalizando 398 (Trezentos e Noventa e Oito) procedimentos. Em relação à Vigilância Epidemiológica, foram 401 (Quatrocentos e Um) notificações de agravo sendo de Acidentes, Atendimentos Anti-rábico, Intoxicação, Leptospirose, violência, Sífilis, dentre outros. Em relação à Dengue foram notificados 82 (Oitenta e Dois), sendo 82 (Oitenta e Dois) residentes, 09 (Nove) positivos, 73 (Setenta e Três) negativos e em Investigação fechou o quadrimestre com 0 (zero). Em relação ao MONKEYPOX foram 02 (Dois) Notificações, 02 (Dois) residentes, ainda em investigação. Em relação aos óbitos maternos infantil, óbitos infantis e fetais foram 26 (Vinte e Seis), nenhum óbito materno e 15 (Quinze) óbitos de Mulheres em Idade Fértil. Casos COVID no período, 02 (Dois) óbitos confirmados, 24 (Vinte e Quatro) casos positivos e 476 (Quatrocentos e Setenta e Seis) casos negativos ou descartados. Vacinação do COVID no período foram 11.063 (Onze Mil e Sessenta e Três). Em relação ao Núcleo De Atendimento De Infectologia – NAIC foram 1.237 (Mil e Duzentos e Trinta e Sete) consultas Médicas, 963 (Novecentos e Sessenta e Três) consultas de enfermagem, 1.531 (Mil e Quinhentos e Trinta e Um) Coleta de Exames Laboratoriais, 5.445 (Cinco Mil Quatrocentos e Quarenta e Cinco) Testes de HIV/Sífilis/Hep B/Hep C., fechou o período com 2.368 (Dois mil e Trezentos e Sessenta e Oito) pacientes ativos, Em tratamento de tuberculose 642 (Seiscentos e Quarenta e Dois), Em tratamento de ILTB 357 (Trezentos e Cinquenta e Sete), Iniciaram o tratamento HIV 17 (Dezessete), Em tratamento de hepatite B/C 315 (Trezentos e Quinze), Crianças expostas Sífilis/HIV 94 (Noventa e Quatro) e Tratamento Hanseníase são 06 (seis). Em relação à Educação Permanente foram realizadas 14.764 (Quatorze Mil Setecentos e Sessenta e Quatro) horas de treinamento, com 5.387 (Cinco Mil e Trezentos e Oitenta e Sete)

Handwritten signatures and initials in blue ink.



Câmara Municipal de Carapicuíba

ESTADO DE SÃO PAULO

profissionais capacitados, e estavam vigentes 11 (Onze) parcerias de ensino no período. Algumas capacitações em destaques foram: Fórum de Especialidades em Saúde: Ortopedia, Endócrino, Pré-Natal Alto Risco e Cardiologia; Workshop dos Agentes Comunitários de Saúde: Trabalho em equipe, Política Nacional de Segurança do Paciente; Programa de Desenvolvimento de Pessoal: gestores e atendentes, Desenvolvendo Competências; Cursos: Curso de Língua Brasileira de Sinais para atendentes e recepcionistas; Protocolos: PC Mulher e criança vítima de violência; Segurança do Paciente - Identificação do Paciente e Comunicação Efetiva; Coleta de material biológico; Papanicolau (prática); Síndrome Coronariana Aguda; Febre Maculosa: Padronização dos Dispensários das Unidades Básicas de Saúde/Saúde da Família. Finalizada a apresentação, o Senhor Presidente Vereador Naldo assume a palavra e concede as palavras aos vereadores e em seguida informa que as respostas serão conforme a necessidade, a Lilian vai verificar quem irá usar a fala. O Vereador Bezerra cumprimenta a todos e informa que é uma pessoa critica, mas reconhece quando as coisas estão dando certo, e parabeniza o secretário e o trabalho dele, ele visitou as unidades básicas de saúde e ouviu que a saúde vem melhorando e sendo reconhecido pelos munícipes, e hoje ele ouviu muitos elogios dos funcionários e referente às filas de espera, consulta para quinze dias e exames de sangue, e fala da diferença que o Prefeito fez no Município, pergunta no que os vereadores podem auxiliar referente ao CROSS e o que é possível para que a Câmara possa ajudar para ter mais especialidades. Representando o Gabinete do Dr. João Naves Sandra Porto agradece a todos e a saúde pelo trabalho, e pergunta ao Secretário sobre a agenda de neuropediatra. Vereador Professor Naldo pontua algumas coisas, questiona por que não tem a oferta de ortopedia na O.S. em vinte e quatro horas, fala sobre a alteração de O.S. do HGC (Hospital Geral de Carapicuíba) tem dias que não tem leito disponível e o CROSS recusa o paciente, questiona por que o município não conversa com o estado, fala sobre a contratação de mais profissionais do PSF (programa de saúde da família) e gostaria que a Secretária aumentasse profissionais não só do PSF, mas da urgência e emergência também, e diz que têm muitos funcionários que ainda reclama da forma arbitrária que a secretária adota, e que hoje a reclamação que ele mais recebe é de uma profissional especifica e que conversem com essa profissional, informa que recebe elogios de alguns profissionais da saúde e cita os nomes, fala que tem um problema na educação onde as escolas estão exigindo muitos laudos das crianças e alguns laudos os pais necessitam da saúde mental infantil, fala que deveria criar uma parceira nesse sentido, e fala sobre a Dengue e critica a campanha de dengue que eles poderiam divulgar a campanha para a câmara, pois os vereadores não ficaram sabendo da campanha, e fala que a maior reclamação que têm é nas obras publicas. E parabeniza



Câmara Municipal de Carapicuíba

ESTADO DE SÃO PAULO

as unidades básicas de saúde onde recebeu elogios. Dra Kelli começa falando sobre as demandas do CROSS, as vagas de especialidades e a preocupação do município sobre dificuldade em conseguir os leitos nos hospitais, o HGC está em transição, mas a secretaria em março vai fazer reuniões com a nova O.S. para alinhar os fluxos. O CROSS tem um médico regulador ele é responsável por analisar as fichas e verificar a urgência e é ele quem nega a vaga pelos critérios dele, mas colocamos novamente até eles aceitarem a vaga. Os vereadores como autoridade vocês podem fazer o contato com o Estado, pois auxiliaria referente às especialidades, informou que ano passado foi contratado uma empresa e teve mutirões e esses anos vão iniciar mais mutirões e a secretária não esta inerte. A respeito da agenda de neuropediatra nós tínhamos uma profissional, mas a mesma desligou-se no final do ano e nesse mutirão que inicia em março terão atendimento para as crianças. Em relação à Ortopedia, quando foi feito o edital da O.S não constava a Ortopedia, e a gestão fez um reajustamento onde foi possível colocar a ortopedia e nesse novo prédio do Pronto Atendimento da Vila Dirce já está previsto a ortopedia vinte e quatro horas com dois ortopedistas. Sobre a contratação dos PSF é para que tenha um aumento dos profissionais para compor as unidades básicas de saúde para que os enfermeiros de 30 horas possam ir para os prontos atendimentos, hoje o Pronto Atendimento já atende a mais do que é exigido pelo Conselho Regional de Enfermagem, de qualquer forma os enfermeiros de 30 horas sairão das unidades básicas para irem para os prontos atendimentos. Referente à reclamação da funcionária não chegou essa informação para a Kelli e o Secretário Diogo, mas eles irão verificar essas reclamações. Em relação ao psiquiatra infantil a secretária teve duas saídas de profissionais psiquiatras incríveis e estão chamando profissionais de concursos e semana que vem assume mais um psiquiatra no CAPS Infantil. Sobre a Dengue o município tem feito divulgações a respeito de prevenção e esse é o apoio que a secretária pede para divulgar, informa que teve denúncia de apenas uma unidade publica que estaria com algum problema de água parada, mas pediu se o Vereador Naldo pudesse passar essa informação para ela, quanto à ação que houve no ariston não foi divulgado, pois foi bem técnico e apoio a Zoonoses até para que fosse bem intenso nas casas, mas vai verificar com o Secretário Diogo se nas próximas ações eles podem divulgar para a Câmara acompanhar. Vereador Naldo fala que vai entrar com muitos requerimentos contra o estado a respeito do CROSS, questiona a respeito do ortopedista do Pronto Atendimento da Vila Dirce para que tenha um profissional a mais agora na unidade, informa a respeito de uma empresa especifica que está jogando terra onde está criando poça de água com a chuva, ele agradece e fica satisfeito com as respostas. O Senhor Presidente concede a palavra para a população presente, iniciando pela Senhora Tatiane Alves Vice-Presidente do



Câmara Municipal de Carapicuíba

ESTADO DE SÃO PAULO

Conselho de Saúde agradece a todos da Secretaria de Saúde e a todos os conselheiros de Saúde, informa sobre a parceria brilhante que o Conselho de Saúde vem tendo com a Secretaria de Saúde com objetivo de manter a comunicação para que o Conselho de Saúde venha fazer e participar de todas as ações da Saúde. Piauí Lino informa que sente falta de mais divulgação para a população, questiona se a CEJAM ainda está atuando no Hospital Geral de Carapicuíba e sobre os pontos da dengue ele informa tem lugares que precisam ser averiguados, e pede informações de como ocorre à parte da vigilância sanitária. Maria do Carmo questiona sobre o Pronto Atendimento da Vila Dirce a respeito do ortopedista, sobre a questão de profissionais da área da saúde mental e os atendimentos com médicos diferentes, e questiona sobre o endereço do CAPS Adulto III. Paulo Henrique parabeniza todos os funcionários da saúde, questiona a respeito das fraudas geriatras para acamados, e sobre as especialidades que precisam de vagas, questiona sobre mais especialidades e exames na Policlínica, fala sobre a agenda de Geriatria que está longe, fala do mamógrafo e tomógrafo, sobre troca de receitas nas unidades básicas, fala que tem gente reclamando da odontologia e pergunta como faz em relação ao atendimento preventivo, fala sobre a ouvidoria da saúde e cobra a presença dos dezessete vereadores na audiência pública de saúde, e parabeniza o Vereador Antonio Bezerra e Vereador Naldo por estarem presentes em todas as audiências públicas. Pergunta sobre neurologista que está em falta na Policlínica e sobre a farmácia na Policlínica e fala sobre ter uma farmácia central. Muniçipe Márcia e gostaria de saber a respeito de mudanças da educação, fala sobre a campanha de vacinação que agora tem que ir até a Zoonose, fala sobre algumas vagas de especialidades que tem que esperar. Dra Kelli passa a palavra para a Diretora Fabiane para explicar a respeito da vigilância sanitária, pontos de dengue e da castração. Diretora Fabiane informa que a vigilância sanitária atende diversas denúncias que venha trazer prejuízo a saúde, realizam licenças sanitárias. Em relação à Dengue os bairros são elegidos a partir de avaliações realizadas e a cada três meses são feitas as avaliações de densidades larvárias. Há uma orientação do Ministério da Saúde que não se faça mais campanhas para vacinação para raiva considerando que não somos um país endêmico, temos pólos para fazermos essa vacina. Dra Kelli informa que inicia um novo projeto segunda-feira com uma equipe de Obras, Zoonoses e da Secretaria de Saúde e Receita e Rendas rodando a cidade para ação e prevenção contra a Dengue. Eliezer informa que o Pronto Atendimento Vila Dirce está fazendo uma média de dezoito mil atendimentos por mês, e futuramente vai inaugurar o novo Pronto Atendimento Vila Dirce com atendimento vinte e quatro horas de clínico geral e ortopedistas. O SAMU é regulado pelo médico e ele quem decide qual tipo de ambulância será disponibilizada e destina o paciente dentro do município. O CROSS tem algumas fragilidades, a vaga de



Câmara Municipal de Carapicuíba

ESTADO DE SÃO PAULO

ortopedista da urgência não demora muito, os municípios juntamente com o Estado estão trabalhando com a regionalização para ter direcionamento das Rotas dos Bandeirantes. Dra Kelli informa que foram feitos mutirões de especialidades e nesse começo de mês acredita quem terá mais mutirões para ter um impacto na fila de especialidades, e a Secretária está em contato com o Estado para que eles liberem mais vagas para o município. Foi publicado o chamamento de psiquiatras para atender a demanda. Referente ao CAPS Adulto III o mesmo se encontra no endereço Rua Ângela Periotto Tolaine tanto no site da Prefeitura quanto no CNES da unidade. Sobre a fralda geriatria hoje a Secretária não tem falta de fraldas, mas se o Senhor Paulo pode informar detalhadamente para ser verificado. Referente ao Mamógrafo não temos demanda reprimida de mamografia ao contrário a Saúde faz busca ativa para fazer a mamografia, e pelo custo e falta de demanda não é necessário. Troca de receita é preciso passar em consulta para que médico avalie e se precisar faça a troca. Ano passado iniciou um protocolo de odontologia devido à falta dos pacientes nos tratamentos, então diminuiu a fila e para complementar foi feito o chamamento de mais seis dentistas para ajuda na demanda. Na secretária tem treinamentos de atendimentos, como dar retorno dentro do prazo para toda a equipe. Sobre a farmácia centralizada a equipe técnica entendeu que manter os dispensários nas unidades básicas facilitaria o acesso aos pacientes. Agradece ao Vereador, liderança e a todos pela audiência pública. Vereador Naldo questiona sobre o sistema de ar condicionado do Pronto Atendimento, a farmácia Dose certa mudou para o prédio da Vila Dirce e o moro é ruim para os idosos, fala a respeito da munícipe Shirlei Botelho que falou sobre as demandas da mesma e gostaria de saber se o Secretário Diogo vai atender ela ou não. Diogo parabeniza a equipe de Saúde onde teve uma evolução muito evidente, em relação ao ar condicionado do Pronto Atendimento da Vila Dirce é de responsabilidade da O.S. entraria a Prefeitura apenas quando fosse necessário realizar grandes reformas. Sobre a farmácia doce certa e a especializada funcionavam em um único prédio gerando grande transtorno ali e havia uma confusão dos itens de componente especializado e itens da saúde mental por isso mudou o prédio, mas tem o Pronto Atendimento da Vila Dirce tem uma grande movimentação e fica extremamente ao lado. Em questão da Dona Shirlei não cabe a ele falar especificadamente de um paciente, mas informa que ela recebeu diversos auxílios da Prefeitura e do Estado. Ela foi atendida diversas vezes por vários órgãos e setores da Saúde, todas as demandas dela foram respondidas ou atendidas, mas se for preciso eles reiteram o que já foi informado para a mesma. O Vereador Prof. Naldo assume a palavra e na ausência de questionamentos procede para as considerações finais. Na ausência de considerações finais dos demais e não havendo mais nenhuma pergunta e não havendo mais nada a ser discutido, o Senhor Presidente agradece a presença do



Câmara Municipal de Carapicuíba

ESTADO DE SÃO PAULO

Senhor Secretário da Saúde e dos demais participantes, e dá por encerrada a presente Audiência Pública às 13h25. Para constar eu, *Neusa de Arruda Araújo* (Neusa de Arruda Araújo), Servidora sob matrícula n.º 352, lavrei a presente ata, que vai assinada pelo Senhor Presidente e Secretária desta Audiência.


EDNALDO SOUZA SILVA
Vereador
Presidente da Audiência Pública

Sandra dos Santos Porto Farias
SANDRA DOS SANTOS PORTO FARIAS
Chefe de Gabinete
Secretária da Audiência Pública

Audiência Pública

"Prestação de contas do 3º quadrimestre da
Secretaria da Saúde."

Nome	R.G
28. VICTOR CAMOSSO NEGRICA	47.1777584
29. Vanuza Barreto	41.998.936-5
30. Lúcia Rodrigues Leite	50.202.606-6
31. Jaceline A. Fazzello	550447168-98
32. Velli Lora	44.032.190-9
33. Diogo Fernandes	43.294.992-2
34. Milena Rume Gallo	55.227.565-4
35. Cleza Fuz	32.072.226-2
36. Maria do Carmo Lopes de Silva	32.636.860/4
37. MARCO LOPEZ LOURE	26.424.865-8
38. José Ribamar Piazulino de Sousa	24.540.806-X
39. Andrei Raimo Bays	34.485.052-3
40. Maria B. P. da Silva	19.742.056-4
41. Sônia Maria B. Barros	35.190.445-8
42. Jairo Vellh dos Reis	33.191.154-6
43. Lauri Rodrigues da Silva	19.198.768-2
44. Vanderli Fernandes	45.409.869-8
45. Nelli Almeida Santos	18.147.727
46. IVAN VICTORIANO	33.282.844-2
47. Regene dos Santos Maria	4.527.779-5
48. Vimerison Araujo	35.193.321-1
49.	
50.	
51.	
52.	
53.	
54.	



PARECER nº 002/2023

O Conselho Municipal de Saúde de Carapicuíba, conforme exigência da Lei Complementar nº 141, de 13 de janeiro de 2012, nos seus artigos 35 e 36, realizou reunião no 28 de fevereiro de 2024, sob presidência do Sr. Edivaldo Gonçalves Costa, para análise dos documentos que constam da Prestação de Contas da Saúde referente ao 3º quadrimestre de 2023.

A referida prestação de contas foi analisada pelo conselho e teve seu conteúdo discutido, desta forma, após análise, observando que a Prestação obedeceu aos fins que se destinava, bem como dispositivos legais, emite-se o PARECER CONCLUSÍVEL **FAVORÁVEL** à aprovação.

Carapicuíba, 28 de fevereiro de 2024


Edivaldo Gonçalves Costa
Presidente


Marcio Soares de Souza
1º Secretário


Tatiane Alves Oliveira Monteiro
Vice-presidente


Tatiana Fernandes Barreto
2º Secretária